

TA-SCOPE

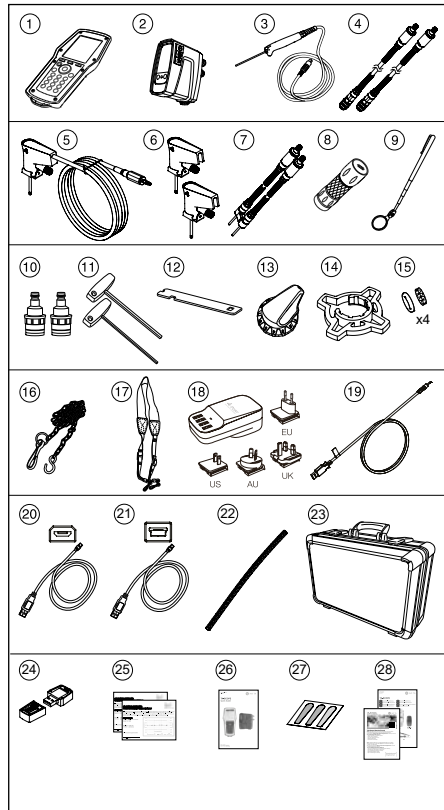
快速指南



欢迎使用 TA-SCOPE

仪器和测量设备

1. 手持机 (Hh)
2. 压差传感器 (DpS-Visio)
3. 数字温度传感器 (DTS)
4. 测量软管500mm, 红色/蓝色
5. 安全压力和温度探针
6. 安全压力探针
7. 测量软管带双探针, 150mm
8. 手电
10. 旧型号阀门转接头, 红/蓝
11. 旧型号阀门测量扳手
12. 3mm/5mm内六角
13. TBV-C, -CM, (-CMP) 预设工具
14. 设定手轮抓手, 适用于TA-COMPACTP/- DP和TA-Modulator (DN 15-32)
15. 软管备用过滤器 (4件)
16. 挂链
17. 挂绳
18. 多多用手持机和压差传感器的充电器 (EU, UK, US, AU/NZ)
19. USB充电线;
Hh - 多用充电器
20. 用于连接的USB线/充电线;
Hh - DpS-Visio /
PC - DpS-Visio /
DpS-Visio - 多用充电器
21. 用于连接的USB线;
Hh - PC
22. 电线保护套管
23. 箱体
24. 内含用户手册和HySelect软件的U盘
25. DpS-Visio, DTS和SPTP的校准证书
26. 快速导览
27. SPTP/SPP粘纸
28. TA-SCOPE Portal/保修/服务/校准表格



警告！ 使用产品前请先阅读用户手册。

手持机显示器

显示器分为三个区域，信息栏、主显示屏和功能键。



键盘

键盘为字母数字键。选择一个字母，方法是重复按下该键直到所需的字母显示。持续按住可输入一个数字。

按下 **Language** 选择需要的语言

信息栏

信息栏上的图标显示电池状态、连接类型和强度的详细信息。

	电池状态栏
	电池充电
	电池符号
	手持机
	压差传感器 DpS-Visio
	压差传感器 (旧版本)
	无线通讯
	无线信号强度
	无线信号设定为关闭
	电缆连接

主显示屏

关于如何执行水力功能的指令显示在主显示屏上。

功能键

键盘上的三个顶部按键用来选择主显示屏下部显示的选项。选项随当前显示的菜单而变化。

	功能键 选项取决于显示器中的文字
	打开/关闭
	流量调整 (电脑方法) 快捷按钮
	返回/退出
	输入
	上/下浏览
	右/左浏览
	字母数字 0-9, A-Z及符号

DpS-Visio

显示器分为三个区域，信息栏、主显示屏和功能键。



注意！有冰冻危险时（如冬天在汽车内），切勿在压差传感器内留下水分。



LED灯显示电池状态

信息栏

信息栏上的图标显示电池状态、连接类型和强度的详细信息。

主显示屏

展示状态及计量，详见第5、6、8页。

功能键

箭头键

- 按键后开始测量或变更设定

开/关键

- 长按开启或关闭电源

- 短按开启或关闭显示屏

导航键

- 切换不同菜单

电缆连接



手持机连接

- 1 充电器
- 2 USB至PC
- 3 温度探头(SPTP或DTS)
- 4 USB至压差传感器

压差传感器连接 (DpS-Visio)

- 1 温度探头 1 (SPTP或DTS)
- 2 温度探头 2 (SPTP或DTS)
- 3 用于充电或连接手持机的USB接口



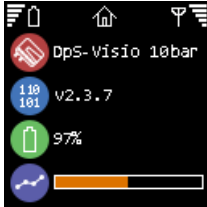
DpS-Visio – 主屏序列



导航键

短按：浏览下列不同菜单

长按：进入设定菜单(详见第6页)



主页

DpS-Visio版本(5或10 bar)

软件版本号

电量

日志录入进程(等待连接时以 ⌚ 符号代替)



日志

日志录入进程(等待连接时以 ⌚ 符号代替)

已使用时间/预计总时间

时间步长

最近录入数据

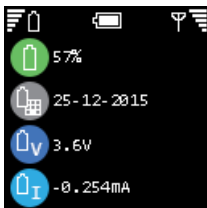


信息

软件版本号

无线软件版本号

序列号



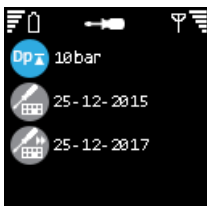
电池

电量

电池安装时间

电压

电池电流(充电时显示+号)



校准

压差范围

上次工厂校准时间

下次推荐工厂校准时间

DpS-Visio – 设定菜单

在设定菜单中，可对DpS-Visio的用户偏好设置及信息显示方式进行调整。



长按以打开设定菜单
长按以关闭设定菜单
短按 - 切换至下一屏



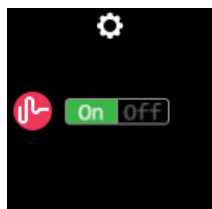
箭头按键用于变更设定



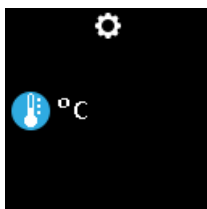
设定打开



变更压差测量单位



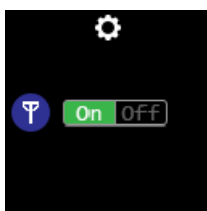
压差过滤开/关



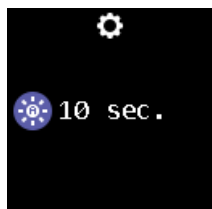
变更温度单位



调节显示亮度级别



通信开/关



变更自动息屏时间



长按 ⓘ 退出设定菜单

快速测量 – 手持单元 + DpS-Visio

测量流量



警告！ 小心阀门中的热流体。在连接和断开测量设备时，务必始终按照使用手册所述的顺序执行。



警告！ 测量高温介质时，压差传感器的表面温度可能很高，请始终穿戴合适的防护装备。

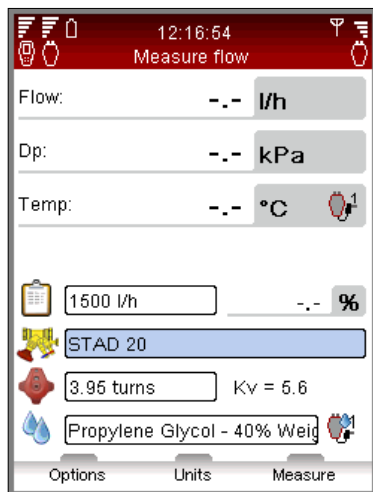
水温超过 52° C 会导致重度烧烫伤或因烫伤而死亡。在开始对供热系统进行任何测量之前，应始终考虑因热水而导致受伤的风险，并遵循与处理加压热水系统相关的当地法律、法规、标准和良好的行业惯例。在处理供热系统时，应始终穿戴适合的个人防护装备。适合的防护装备的例子包括（但不限于）护面罩、耐热橡胶手套和靴子以及长袖围裙（足够长，可以盖住靴子顶部）。始终将靴子穿在裤脚内，防止/最大限度减少任何热介质流入靴子内。对于在测量期间不管怎样因热介质造成的任何损伤，IMI Hydronic Engineering 不承担任何责任。

1. 打开手持机（Hh）和压差传感器（DpS-Visio）。
2. 连接测量设备。



3. Hh: 用导航至主菜单中的快速测量并按下输入键。
4. Hh: 用导航至测量流量并按下输入键。

5.



- 5:1 输入末端设计流量。
- 5:2 定义阀门。
- 5:3 输入阀门开度。
- 5:4 定义介质。

6. Hh: 按下功能键测量以开始测量。（DpS-Visio会自动进行。）

快速测量 – DpS-Visio

测量压差及温度



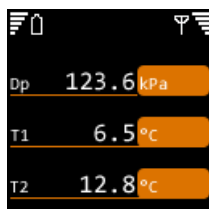
短按或长按*



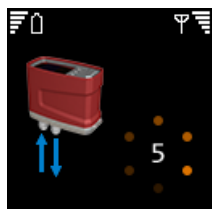
双击



旁通阀打开中



不冲洗不校准直接
测量



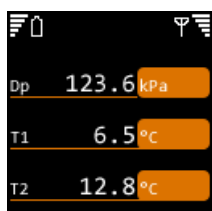
冲洗及校准





旁通阀关闭中



返回主屏序列



测量

*) 始终按着  键将在冲洗动作中持续校准，冲洗动作会在放开  键后停止。

PC通讯

数据传送

HySelect软件存储于U盘内。TA-SCOPE连接到您的PC以传送数据，例如来回传输于HySelect软件的水力系统和收集系统的信息。

使用USB电缆将手持机连接到一台PC，HySelect软件将自动连接到TA-SCOPE。只需按照PC上的说明执行即可。

软件升级

当新版TA-SCOPE 软件可用时，HySelect软件将自动建议升级。只需如图所示连接您的TA-SCOPE并按照PC上的说明执行。



保养和贮藏建议

- TA-SCOPE可以用湿布及温和清洁剂来清洗。
- 定期更换软管中的过滤器。
- 有冰冻危险时（如冬天在汽车内），切勿在压差传感器内留下水分。
- 不要暴露于极端温度，如果在火中处理，电池可能会爆炸。
- 储藏室温不可超过60°C。
- 非本手册限定范围内的其他应用可能会导致设备或使用人员损伤。



警告！ 不要打开仪器。这会损坏仪器并导致您的保修无效。
更多信息请查看用户手册。

校准/维护

仪器(压差传感器、温度传感器)在发货前会被校准。

IMI Hydronic Engineering推荐每年进行一次校准及维护。见“保修/校准/维护”表。

更多信息请咨询您当地的销售办公室。

蓄电量和充电

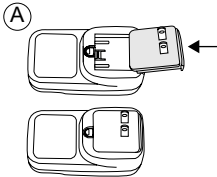
交货时，TA-SCOPE处于电池部分充满状态并准备好立即开始平衡。无论何时建立通讯，手持机上的信息栏都会显示手持机和压差传感器的电池状态。

可以用多通充电器给手持仪器和Dp传感器同时充电。TA-SCOPE交付时附有一个多通充电器和2根充电线。

手持机需要通过特殊的充电线来充电。DpS-Visio可以用手持机和电脑用的通讯线来充电。

充电——操作指南

(选择正确的插头图A)



1. 将多功能充电器连接至墙壁插座，等待指示灯显示为绿色。
2. 将设备插入USB插头。



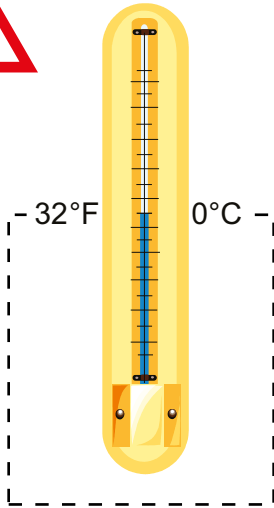
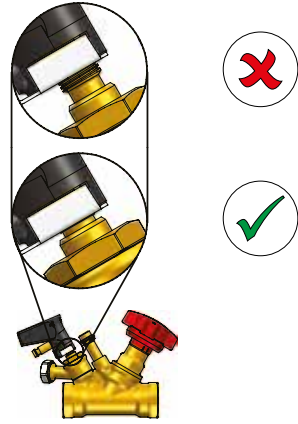
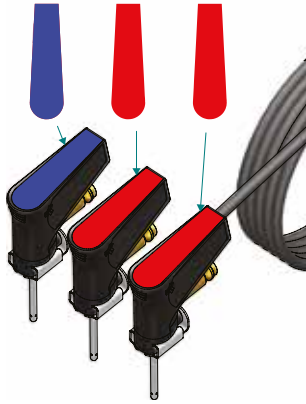
警告！ 必须使用IMI Hydronic Engineering公司提供的多通充电器。



注意！（多用充电器）

1. 请勿弯曲插座的叶片或针脚
2. 如果有任何奇怪的声音，烟或气味，立刻断开电线
3. 请勿私自拆卸（可能会引起火灾或触电）
4. 请勿将任何尖锐物品放入排气孔（可能会引起火灾或触电）
5. 确保牢固地插入多功能充电器
6. 确保不要使用损坏的电线（可能会引起火灾或触电）
7. 请勿将多功能充电器放在床上，包上或者放在不透风的柜子里
8. 务必用柔软的布来擦拭多功能充电器，请勿使用湿布（水可能会导致触电）
9. 保持电源插座和插头清洁（污垢可能会引起短路和火灾）
10. 请将产品放在儿童接触不到的地方

SPP/SPTP



技术规格

测量范围

总压力

-TA-SCOPE.....	最大 1600 千帕
-TA-SCOPE HP.....	最大 2500 千帕

压差

-TA-SCOPE.....	0 - 500 千帕
-TA-SCOPE HP.....	0 - 1000 千帕

流量测量期间的推荐压力范围

-TA-SCOPE.....	1 - 500 千帕
-TA-SCOPE HP.....	3 - 1000 千帕
液体介质温度测量.....	-20 - +120° C

测量偏差

压差

- TA-SCOPE.....	0.1千帕或1%的读数, 取最大值
- TA-SCOPE HP.....	0.2千帕或1%的读数, 取最大值

流量..... 情形与压差 + 阀误差相同

温度..... <0,2° C

环境温度

操作期间..... 0 - +40° C

充电期间..... 0 - +40° C

贮藏期间 *..... -20 - +60° C

*) 有冰冻危险时, 在传感器内不可留有水分。

湿度

环境湿度..... 最高90%相对湿度

密封

手持单元 (无线模式)..... IP 64

压差传感器单元 (无线模式)..... IP 64

安全压力和温度探头..... IP 65

数字温度传感器..... IP 65

IP6X = 防尘

IPX4 = 防泼溅水

IPX5 = 防射流水

多通充电器

输入电压..... 100-240 VAC

输入频率..... 50-60 Hz

输出电压..... 5 VDC

输出电流..... 6800 mA

连接器..... EU, UK, US, AU/NZ

技术参数生效的最高海拔高度为2000米

我们保留不提前通知技术参数变更的权利。

IMI International Sp. z o.o., Olewin 50A, 32-300 Olkusz, Poland